
WINBOT 950™

Instrukcja obsługi



Gratulujemy zakupu urządzenia ECOVACS ROBOTICS WINBOT! Mamy nadzieję, że będzie ono przynosiło Państwu zadowolenie przez wiele kolejnych lat. Wierzymy, że zakup naszego urządzenia pomoże w utrzymaniu domu w czystości, a równocześnie zwiększy ilość czasu, który będzie można przeznaczyć na inne zajęcia.

Żyj mądrze i ciesz się życiem!

Jeśli podczas użytkowania urządzenia wystąpią sytuacje, które nie zostały uwzględnione w niniejszej instrukcji obsługi, należy skontaktować się z naszym Biurem Obsługi Klienta. Nasi pracownicy zajmą się konkretnymi problemami i pytaniami.

W celu uzyskania dalszych informacji, zapraszamy do odwiedzenia oficjalnej strony ECOVACS ROBOTICS: **www.ecovacs.com**

Z uwagi na stałe prace nad ulepszaniem produktów, producent zastrzega sobie prawo do dokonywania zmian w specyfikacji technicznej, bez uprzedniego powiadomienia

Dziękujemy za wybór WINBOT!

1. Ważne wskazówki bezpieczeństwa	4
2. Zawartość opakowania i specyfikacje techniczne	7
2.1. Zawartość opakowania	7
2.2. Specyfikacje	7
2.3. Schemat urządzenia	8
3. Obsługa urządzenia	9
3.1. Przed rozpoczęciem użytkowania	9
3.2. Przyłączanie nakładki czyszczącej	10
3.3. Składanie zasilacza	10
3.4. Montaż linki bezpieczeństwa	11
3.5. Spryskanie roztworem czyszczącym	13
3.6. Rozpoczęcie pracy.....	13
3.7. Zatrzymanie pracy	15
3.8. Zakończenie pracy.....	15
4. Konserwacja	17
4.1. Nakładki czyszczące.....	17
4.2. Wentylator, czujniki i wycieraczka	17
4.3. Gąsienice jezdne	18
5. Sygnały świetlne i dźwiękowe	20
6. Rozwiązywanie problemów	21

1. Ważne wskazówki bezpieczeństwa

Podczas korzystania z urządzeń elektrycznych należy przestrzegać podstawowych wskazówek bezpieczeństwa, w tym poniższych:

PRZED ROZPOCZĘCIEM UŻYTKOWANIA URZĄDZENIA, NALEŻY UWAŻNIE PRZECZYTAĆ WSZYSTKIE INSTRUKCJE.

INSTRUKCJE NALEŻY ZACHOWAĆ DO PÓŹNIEJSZEGO WYKORZYSTANIA.

1. Urządzenie może być użytkowane przez osoby (w tym dzieci) z ograniczoną sprawnością fizyczną, intelektualną lub umysłową, lub też nieposiadające wystarczającej wiedzy lub doświadczenia, pod warunkiem, że osoby te otrzymają odpowiedni nadzór lub dokładną instrukcję użytkowania urządzenia w sposób bezpieczny i rozumieją ryzyko z nim związane. Dzieci nie powinny bawić się urządzeniem. Nie używać urządzenia, które spadło, jeśli są na nim widoczne ślady uszkodzenia lub wyciek. Urządzenie podłączone do prądu należy trzymać z dala od dzieci.
2. Nie korzystać z urządzenia w środowisku bardzo gorącym lub bardzo zimnym (poniżej 0°C/32°F lub powyżej 40°C/104°F, przy wilgotności przekraczającej 65%). Urządzenia można używać do czyszczenia okien z zewnętrznej strony, jeśli zostało prawidłowo przymocowane do linki bezpieczeństwa, wiatr jest słaby i nie ma opadów śniegu ani deszczu.
3. Należy zadbać o to, żeby urządzenie podczas pracy było podłączone do prądu. Urządzenie zostało wyposażone w baterię podtrzymującą zasilanie podczas użytkowania, która zabezpiecza je kiedy urządzenie zostanie odłączone od źródła zasilania lub podczas awarii sieci energetycznej.
4. Nie pozostawiać bez nadzoru urządzenia podłączonego do prądu.
5. Urządzenie **WYŁĄCZNIE** do użytku domowego. Nie używać go do zastosowań komercyjnych lub przemysłowych.
6. Nie używać urządzenia do czyszczenia popękanego szkła.
7. Korzystać wyłącznie z akcesoriów załączonych przez producenta. Korzystać wyłącznie z zasilacza załączonego przez producenta.
8. Przed podłączeniem urządzenia do źródła zasilania należy sprawdzić, czy napięcie sieciowe odpowiada napięciu wskazanemu na zasilaczu urządzenia.
9. Nie korzystać z urządzenia do mycia okien z framugami mniejszymi niż 5 mm (0,2 cala).
10. Nie używać do mycia okien wilgotnych lub zatłuszczonych.
11. Przechowywać urządzenie z dala od źródła ciepła oraz materiałów palnych.

12. Nie korzystać z urządzenia, jeśli nie przylega ono dokładnie do szyby lub jeśli ma widoczne oznaki uszkodzenia.
13. W celu zmniejszenia ryzyka porażenia elektrycznego, nie wkładać urządzenia do wody lub innych płynów. Nie umieszczać urządzenia w miejscach, z których może ono spaść lub zostać pociągnięte do wanny lub zlewozmywaka.
14. Nie dotykać urządzenia ani wtyczki zasilającej mokrymi lub wilgotnymi rękami.
15. Nie ładować urządzenia w otoczeniu bardzo gorącym lub bardzo zimnym – może to negatywnie wpłynąć na trwałość baterii.
16. Podczas ładowania urządzenia nie stawiać go na innych urządzeniach elektrycznych i trzymać je z dala od otwartego ognia oraz płynów.
17. Należy zwrócić uwagę, by nie uszkodzić przewodu zasilającego. Nie ciągnąć ani nie przenosić urządzenia trzymając za przewód, nie używać przewodu jako uchwytu, nie zamykać okna przytrzymując równocześnie przewód, nie stawiać na przewodzie ciężkich przedmiotów. Chronić przewód przed kontaktem z gorącymi powierzchniami.
18. Nie używać urządzenia z uszkodzonym przewodem lub obudową. Nie używać urządzenia, jeśli nie działa ono prawidłowo, zostało upuszczone, uszkodzone, weszło w kontakt z wodą. Aby uniknąć ryzyka, urządzenie musi być naprawiane przez przedstawiciela producenta lub wskazany przez niego serwis.
19. Uszkodzony przewód zasilający może być wymieniany tylko przez przedstawiciela producenta lub wskazany przez niego serwis.
20. Przed rozpoczęciem czyszczenia lub zabiegów konserwacyjnych urządzenia, należy odłączyć przewód zasilający od obudowy urządzenia.
21. Bateria podtrzymująca zasilanie może być wymieniana tylko przez przedstawiciela producenta lub wskazany przez niego serwis.
22. Baterię podtrzymującą urządzenie można wyjąć i wyrzucić wyłącznie w zgodzie z obowiązującymi lokalnie regulacjami dotyczącymi gospodarowania odpadami elektrycznymi i elektronicznymi.
23. Przed wyjęciem baterii w celu jej wyrzucenia, należy odłączyć przewód zasilający od obudowy urządzenia.
24. Zużyte akumulatory należy wyrzucać, stosując się do lokalnych przepisów i regulacji w zakresie gospodarowania odpadami.
25. Nie wrzucać urządzenia do ognia, nawet gdy jest ono poważnie uszkodzone. Jego akumulator może eksplodować pod wpływem ognia.
26. Urządzenie musi być używane wyłącznie zgodnie ze wskazówkami podanymi w niniejszej instrukcji. Producent nie ponosi odpowiedzialności za

jakiegokolwiek szkody lub zniszczenia spowodowane nieprawidłowym użytkowaniem urządzenia.

27. **OSTRZEŻENIE:** W celu naładowania baterii należy korzystać wyłącznie z załączonego do opakowania zasilacza EA10952.
28. W urządzeniu znajdują się baterie, które mogą być wymieniane wyłącznie przez osoby kompetentne w tym zakresie.
29. W pilocie znajdują się dwie nieładowalne baterie AAA (R03). Aby wymienić baterie w pilocie, należy odwrócić pilota, nacisnąć i zdjąć pokrywę komory baterii, wyjąć zużyte baterie i włożyć nowe, umieszczając je zgodnie z oznaczeniami biegunowości. Następnie należy ponownie założyć pokrywę komory baterii.
30. Nie próbować ładować nieładowalnych baterii.
31. Nie łączyć ze sobą różnych typów baterii ani baterii nowych z używanymi.
32. Przy wkładaniu baterii do pilota, należy przestrzegać prawidłowego ich kierunku, zgodnie z oznaczeniami biegunowości.
33. Wyczerpane baterie należy wyjąć z urządzenia i wyrzucić w bezpieczny i zgodny z prawem sposób.
34. Jeśli pilot nie będzie używany przez dłuższy czas, należy wyjąć z niego baterie.
35. Nie dopuszczać do zwarcia w zaciskach zasilania..

Dla krajów UE

Prawidłowe pozbywanie się zużytego urządzenia



Ten symbol prezentowany na urządzeniu lub jego akcesoriach oznacza, że zużytego czy uszkodzonego urządzenia nie należy wyrzucać razem z odpadami gospodarczymi. W ten sposób zapewni się utylizację urządzenia zgodną z zasadami ochrony środowiska i przepisami Unii Europejskiej. Prawidłowy recykling przynosi korzyści środowisku naturalnemu i zdrowiu ludzi. Z tego powodu nie należy wyrzucać do zwykłych odpadów zużytych baterii lub urządzeń elektrycznych.

Szczegółowe informacje o punktach zbierania zużytych baterii i urządzeń elektrycznych można uzyskać u władz lokalnych lub u lokalnych sprzedawców.

2. Zawartość opakowania i specyfikacje techniczne

2.1. Zawartość opakowania



WINBOT



Zasilacz



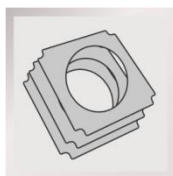
Instrukcja obsługi



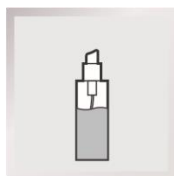
Linka i głowica bezpieczeństwa



Pilot wraz z bateriami



Nakładki czyszczące



Płyn do mycia



Przedłużacz WINBOT (1) (1,5 m /4,11")



Ściereczka do polerowania

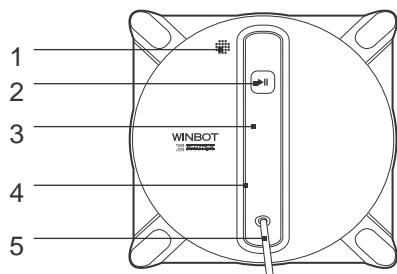
2.2. Specyfikacje

Model WINBOT	W950		
Napięcie robocze	24V DC	Moc znamionowa	75W
Typ baterii	HCC1450-4S1P	Specyfikacja baterii	Litowa 14,8V, 600mAh
Pilot zdalnego sterowania			
Typ baterii w pilocie		AAA R03	
Napięcie znamionowe baterii w pilocie		1,5V DC	
Zasilacz: EA10952			
Wejście: 100-240V AC 50/60Hz 2,5A		Wyjście: 24V DC 3,75A	

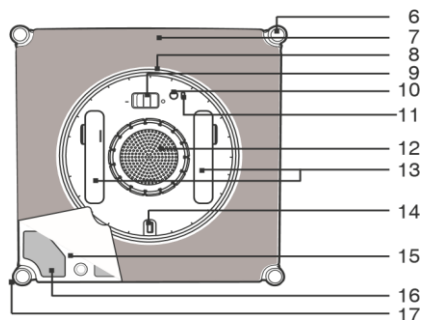
* Z uwagi na stałe prace nad ulepszaniem produktów, producent zastrzega sobie prawo do dokonywania zmian w specyfikacji technicznej, bez uprzedniego powiadomienia

2.3. Schemat urządzenia

WINBOT

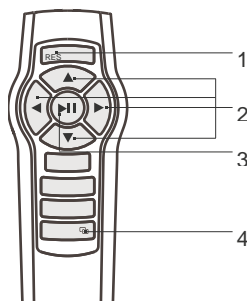


1. Głośnik
2. Wskaźnik statusu / Przycisk START/PAUSE
3. Uchwyt
4. Złącze serwisowe (na potrzeby serwisu posprzedażowego)
5. Przewód zasilania



9. Dolny przełącznik zasilania
10. Dolny wskaźnik statusu
11. Czujnik ssania
12. Wentylator
13. Gąsienice jezdne
14. Kółko balansu
15. Płytki nakładki czyszczącej
16. Rzep nakładki czyszczącej
17. Rolki boczne

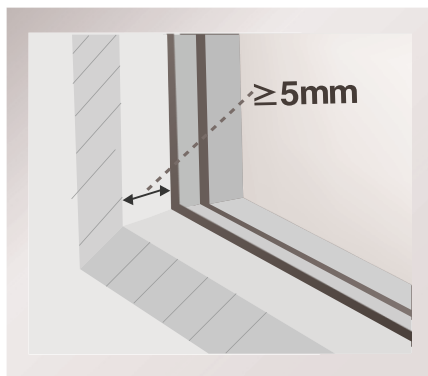
Pilot



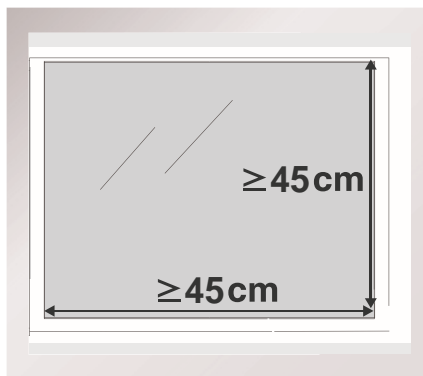
1. Przycisk RESET
2. Przyciski kierunkowe
3. Przycisk START/PAUSE
4. Przycisk parowania pilota

3. Obsługa urządzenia

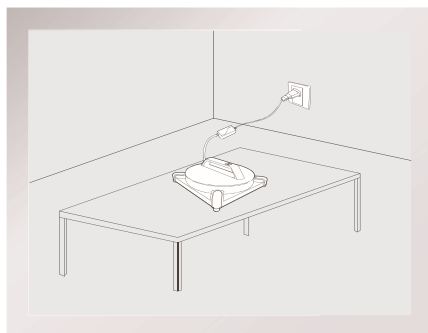
3.1. Przed rozpoczęciem użytkowania



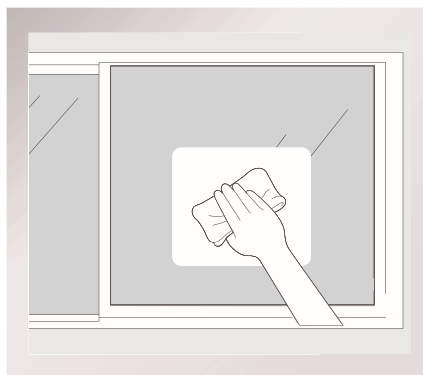
Nie korzystać z urządzenia do mycia okien z framugami mniejszymi niż 5 mm (0,2 cala).



WINBOT może myć szyby we framugach i bez nich. Wymiary szyby muszą być nie mniejsze niż 45 cm x 45 cm (17,7" x 17,7").



Jeśli po włączeniu urządzenia wskaźnik statusu miga na zielono, należy naładować baterię. Podłączyć urządzenie do zasilania, do momentu, gdy wskaźnik będzie migać na niebiesko. Urządzenie może wówczas rozpocząć pracę. Bateria jest w pełni naładowana, gdy wskaźnik statusu przestaje świecić.

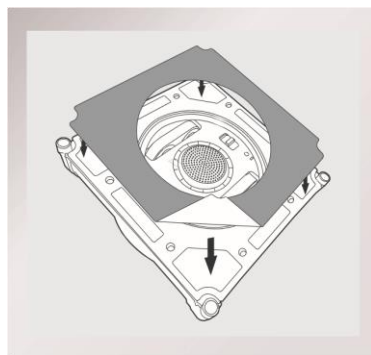


Jeśli okno jest pokryte brudem, należy najpierw oczyścić mały kawałek jego powierzchni i umieścić w tym miejscu urządzenie..

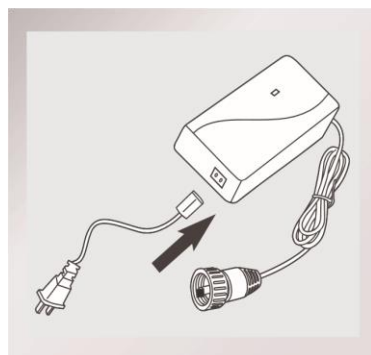
- WINBOT jest przeznaczony do bieżącego mycia zwykłych okien. Nie nadaje się do mycia bardzo zabrudzonych szyb.
- Należy zapewnić przestrzeń przynajmniej 15 cm (5.9") pomiędzy szybą a elementami wyposażenia pokoju i innymi przeszkodami takimi jak meble czy załony.
- WINBOT może czyścić szyby zamontowane poziomo, jednak wyłącznie sterowany przyciskami kierunkowymi na pilocie.
- WINBOT może czyścić szyby zamontowane ukośnie, jednak wówczas może pracować nieprawidłowo. W takiej sytuacji ktoś powinien przebywać w pobliżu urządzenia i reagować w razie wystąpienia problemów.
- Nie używać urządzenia WINBOT w pozycji do góry stroną roboczą.
- Przed rozpoczęciem mycia, należy sprawdzić instrukcje dotyczące czyszczenia i pielęgnacji przekazane przez producenta szyb o nierównej powierzchni (szkło mrożone, fakturowane, zdobione, malowane czy łożowite). ECOVACS ROBOTICS nie ponosi odpowiedzialności za uszkodzenia związane z nieprawidłowym użytkowaniem i czyszczeniem takich powierzchni.

3.2. Przyłączanie nakładki czyszczącej

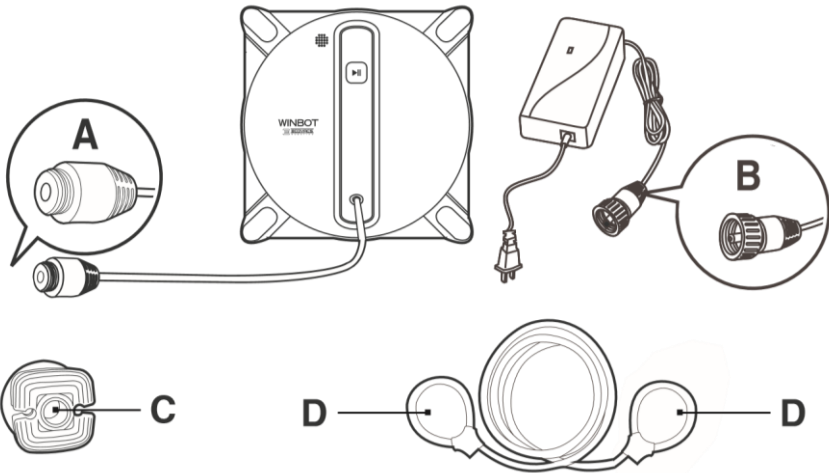
Obrócić urządzenie i równo przymocować nakładkę czyszczącą do jego spodu. Biała strona nakładki powinna być przymocowana do rzepa, a szara nakładka z mikrofibry – skierowana ku górze. Sprawdzić czy nakładka nie zachodzi na gumową wycieraczkę lub czy nie zasłania czujników wykrywania krawędzi.



3.3. Składanie zasilacza



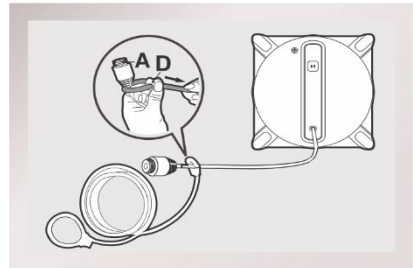
3.4. Montaż linki bezpieczeństwa



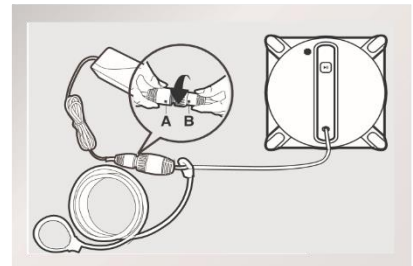
- A. Przewód zasilania WINBOT
- B. Przewód zasilacza

- C. Głowica bezpieczeństwa
- D. Linka bezpieczeństwa

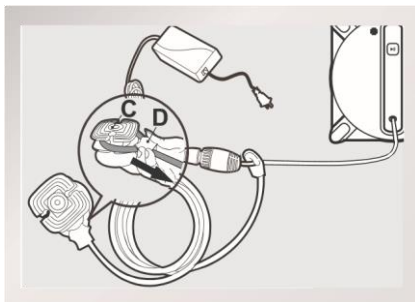
1. Założyć pętlę jednej z końcówek linki bezpieczeństwa na przewód A i zacisnąć ją.



2. Połączyć końcówki przewodów B i C i zacisnąć.



3. Założyć pętlę drugiej końcówki linki bezpieczeństwa na wgłębienie wokół głowicy bezpieczeństwa i mocno zacisnąć.

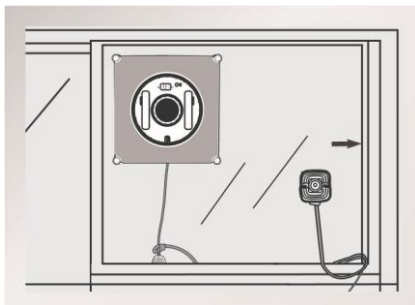


- * Jeśli długość przewodu zasilającego ogranicza ruch urządzenia, można użyć przedłużacza WINBOT. Odłączyć końcówki A i B, połączyć je z odpowiednimi końcówkami przedłużacza i zacisnąć
- * Z urządzeniem można używać tylko jednego (pojedynczego) przedłużacza WINBOT.

Umieszczanie głowicy bezpieczeństwa

Przetrzeć powierzchnię przysawki głowicy bezpieczeństwa, używając załączonej ściereczki polerującej.

Jeśli urządzenie będzie używane do czyszczenia okna wewnątrz pomieszczenia: przycisnąć **MOCNO** głowicę bezpieczeństwa do szyby w górnym rogu wewnętrznej części okna. Sprawdzić, czy została dobrze przymocowana i bezpiecznie przysała się do szyby.

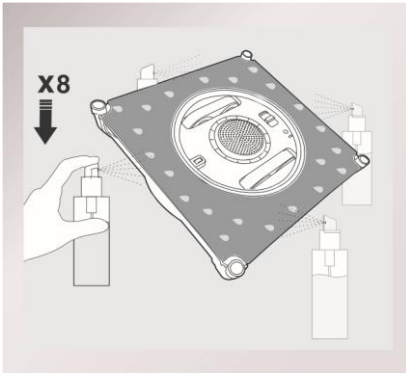


Jeśli urządzenie będzie używane do czyszczenia okna na zewnątrz pomieszczenia: przycisnąć **MOCNO** głowicę bezpieczeństwa do szyby w *wewnętrznej* części okna. Sprawdzić, czy została dobrze przymocowana i bezpiecznie przysała się do szyby.

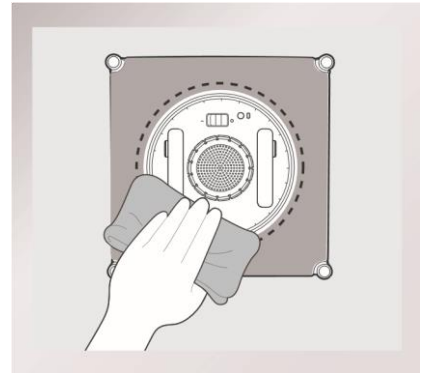
3.5. Spryskanie roztworem czyszczącym

* Zaleca się korzystanie z urządzenia z użyciem środka czyszczącego WINBOT od ECOVACS. Korzystanie z wody z kranu lub z innych środków czyszczących może mieć negatywny wpływ na efekt mycia. Stosowanie innych środków czyszczących może też doprowadzić do utraty gwarancji.

Każdą ze stron spryskać 8 razy załączonym do urządzenia środkiem czyszczącym WINBOT.



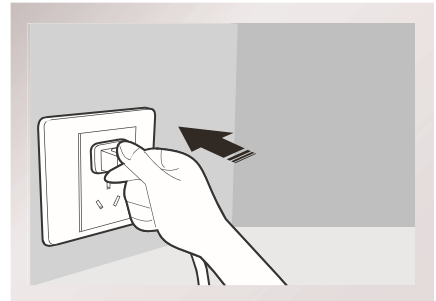
Po spryskaniu przetrzeć spód urządzenia załączoną ściereczką polerującą.



3.6. Rozpoczęcie pracy

1. Podłączyć urządzenie

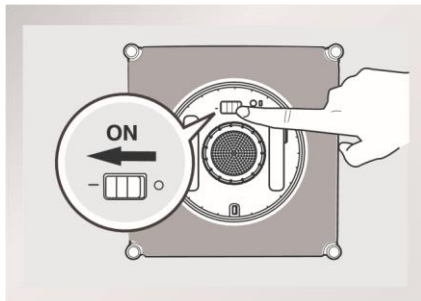
* Nie odłączać pracującego urządzenia od zasilania.



2. Włączyć urządzenie

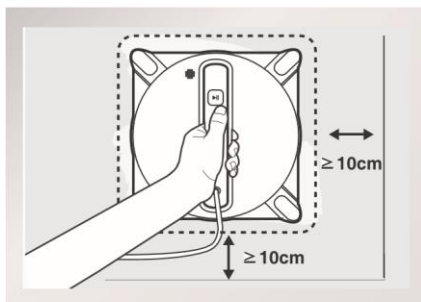
Przełączyć przełącznik zasilania w pozycję “-”. Urządzenie włączy się a wskaźnik statusu zacznie migać na niebiesko.

* Wszystkie przedmioty należy trzymać poza zasięgiem urządzenia, żeby go nie blokować.



3. Umieścić na szybie

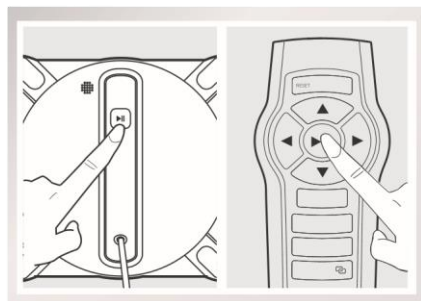
Umieścić WINBOT na oknie w odległości przynajmniej 10 cm (4”) od narożników okna lub innych przeszkód. O tym, że WINBOT jest prawidłowo przymocowany do okna, świadczy świecący się na niebiesko wskaźnik statusu urządzenia.



4. Rozpocząć pracę

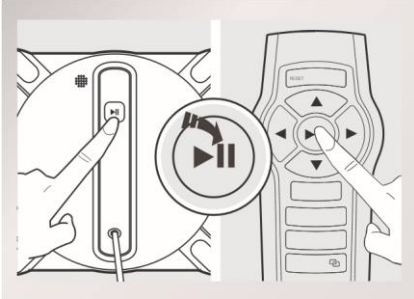
* Zapewnić przynajmniej 15 cm (5,9”) przestrzeni pomiędzy szybą a przeszkodami takimi jak meble czy zasłony.

Uruchomić WINBOT naciskając przycisk START/PAUSE na urządzeniu lub na pilocie.

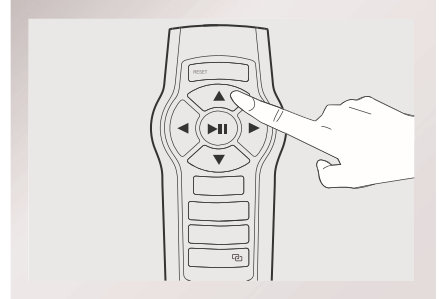


3.7. Zatrzymanie pracy

Podczas pracy urządzenia, można je zatrzymać naciskając przycisk START/PAUSE na urządzeniu lub na pilocie.



Podczas trybu Pauza można sterować urządzeniem, tak by przemieszczało się w prawo, lewo w przód lub w tył, naciskając przyciski kierunkowe na pilocie. Urządzenie myje szybko dopóki przycisk jest naciśnięty.

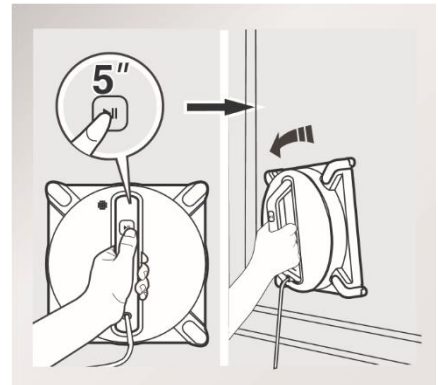


3.8. Zakończenie pracy

Kiedy urządzenie WINBOT zakończy cykl mycia, wróci do pozycji startowej i wyemituje sygnał dźwiękowy.

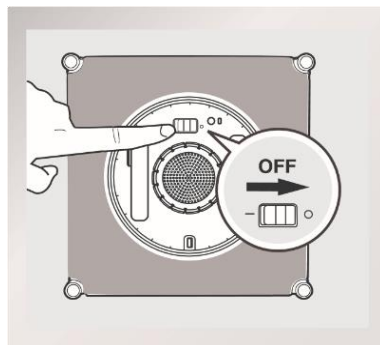
1. Zdjąć urządzenie z okna

Chwycić za rączkę urządzenia. Nacisnąć i przytrzymać przez około 5 sekund przycisk START/PAUSE, wentylator zatrzyma się. Zdjąć urządzenie z okna. Wypolerować załączoną ściereczką wszelkie ślady pozostawione przy zdejmowaniu urządzenia.



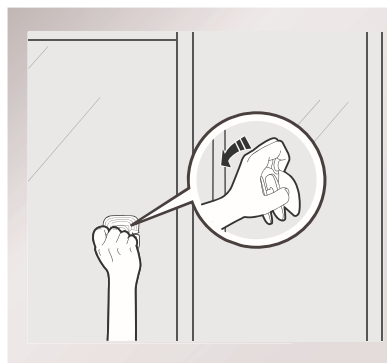
2. Wyłączyć urządzenie

Przełączyć przełącznik zasilania w pozycję "0".



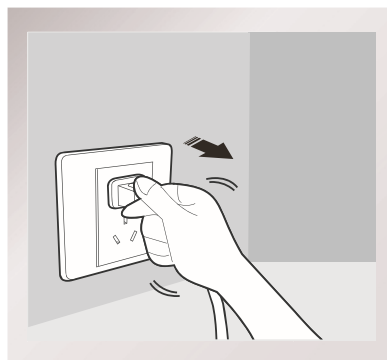
3. Zdjąć głowicę bezpieczeństwa

Wypolerować załączoną ściereczką wszelkie ślady pozostawione przy zdjęciu głowicy bezpieczeństwa.



4. Odłączyć WINBOT od źródła zasilania

Informacja: Jeśli w urządzeniu wystąpi problem, który jest sygnalizowany miganiem czerwonego światelka wskaźnika, można je zresetować naciskając przycisk RESET na pilocie. Patrz dział „Rozwiązywanie problemów” w celu uzyskania szczegółów.

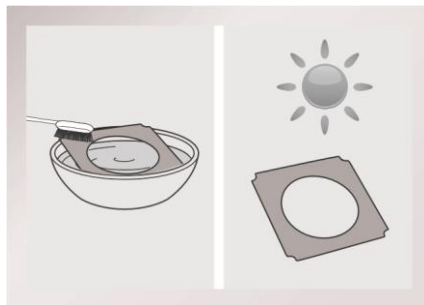


4. Konserwacja

Przed rozpoczęciem czynności czyszczenia i konserwacji należy wyłączyć urządzenie i odłączyć je od źródła zasilania.

4.1. Nakładki czyszczące

Odwrócić urządzenie i zdjąć nakładkę czyszczącą. Zanurzyć nakładkę w chłodnej czystej wodzie na 2 minuty, a następnie wyprać ręcznie z dodatkiem łagodnego detergentu i pozostawić do wyschnięcia rozłożoną na płasko. Wysuszyć całkowicie przed ponownym przymocowaniem do urządzenia.

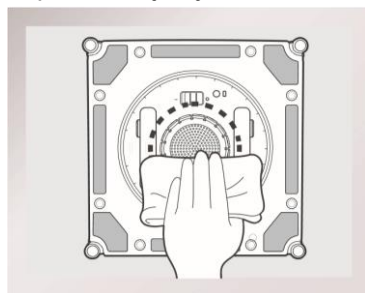


- * Nie używać wilgotnej nakładki do pracy z urządzeniem – może ono wówczas spaść z okna.
- * Regularne pranie nakładki przedłuża jej trwałość.
- * Jeśli nakładka zużyje się lub nie chce już przymocowywać się do rzepa, należy ją wymienić na nową – pozwoli to na uzyskanie najlepszych rezultatów czyszczenia.

4.2. Wentylator, czujniki i wycieraczka

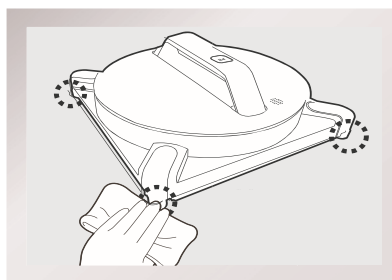
Wentylator

Odwrócić urządzenie i za pomocą dołączonej ściereczki wytrzeć wszystkie zabrudzenia z wentylatora, tak żeby zapewnić odpowiednią siłę ssania.



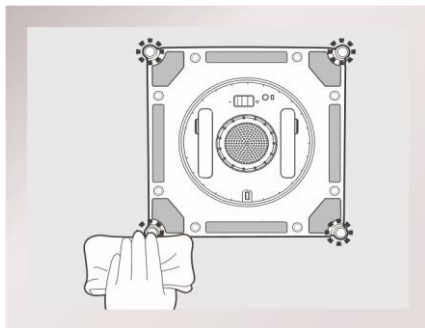
Rolki boczne

Przetrzeć cztery rolki boczne ściereczką, żeby zapewnić efektywność ich działania.



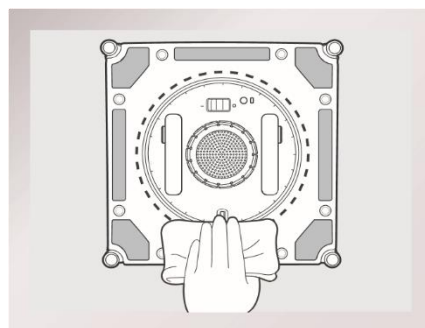
Czujniki wykrywania krawędzi

Odwrócić urządzenie i za pomocą dołączonej do urządzenia ściereczki wyczyścić cztery czujniki wykrywania krawędzi, tak żeby zapewnić efektywność ich działania.



Wycieraczka

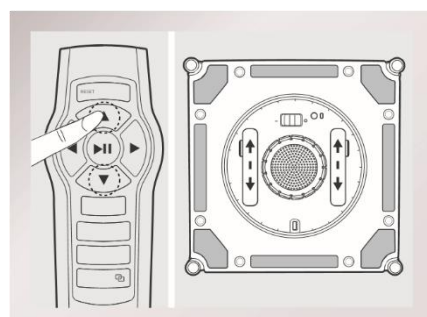
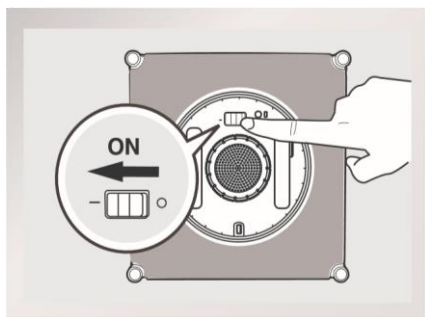
Odwrócić urządzenie i za pomocą ściereczki polerującej wyczyścić wycieraczkę, tak żeby umożliwić jej skuteczne działanie.



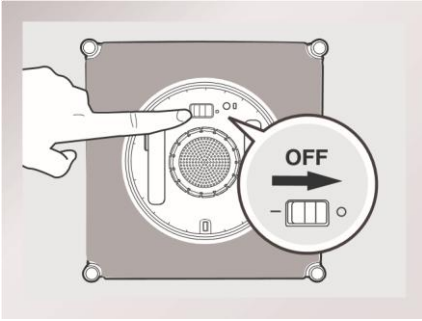
4.3. Gąsienice jezdne

Włączyć urządzenie i przestawić przełącznik zasilania w pozycję “-”. Nacisnąć i przytrzymać przez 5 sekund przycisk START/PAUSE żeby zatrzymać wentylator.

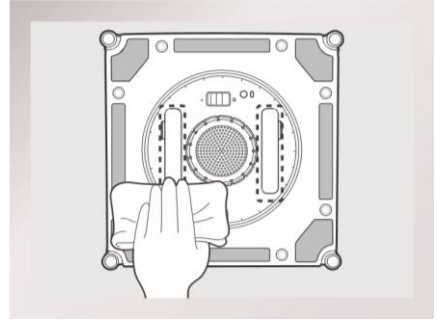
Sprawdzić stan gąsienic używając przycisków ▲ i ▼ na pilocie. Zatrzymać ruch gąsienic, jeśli zobaczymy na nich zabrudzenia.



Przestawić przełącznik zasilania w pozycję „O”.



Wyczyścić wszystkie zabrudzenia za pomocą ściereczki polerującej.



5. Sygnały świetlne i dźwiękowe

Zachowanie wskaźnika	Opis
Wskaźnik statusu miga na ZIELONO	Niski poziom baterii podtrzymującej. Bateria jest ładowana. Urządzenie nie będzie pracować bez wystarczająco naładowanej baterii.
Wskaźnik statusu przestaje świecić	Wskaźnik przestaje świecić przy pełnym naładowaniu baterii. To normalna sytuacja.
Wskaźnik statusu miga na NIEBIESKO	WINBOT jest odpowiednio zasilany i gotowy do umieszczenia na szybie.
Wskaźnik statusu świeci na NIEBIESKO	WINBOT został prawidłowo przymocowany do szyby i jest gotowy do rozpoczęcia mycia.
Wskaźnik statusu miga na CZERWONO	Pojawił się problem z urządzeniem. Sprawdzić szczegóły w sekcji 6 – „Rozwiązywanie problemów”.
Wskaźnik statusu świeci na CZERWONO	Urządzenie przeszło w wymuszony tryb ręczny. Sprawdzić szczegóły w sekcji 6 – „Rozwiązywanie problemów”.
WINBOT wydaje dźwięk	WINBOT wydaje dźwięki w następujących sytuacjach: <ul style="list-style-type: none"> * Włączanie się urządzenia. * Zakończenie mycia. * Wystąpienie problemu.

6. Rozwiązywanie problemów

NR	Problem	Możliwe przyczyny	Rozwiązania
1	Pilot nie działa	WINBOT jest w trakcie pracy. Podczas pracy urządzenia jedynym przyciskiem działającym w pilocie jest przycisk START/PAUSE	Za pomocą przycisku START/PAUSE na urządzeniu lub na pilocie zatrzymać urządzenie. W trybie pauzy będą działały wszystkie przyciski pilota.
		Pilot nie został sparowany z urządzeniem. WINBOT jest dostarczany przez producenta w stanie sparowania z pilotem. Jeśli parowanie zostało usunięte, można go sparować ponownie.	Włączyć urządzenie. Nacisnąć równocześnie przycisk START/PAUSE na urządzeniu i przycisk parowania na pilocie. Parowanie zakończy się, kiedy wskaźnik zacznie migać na zmianę na czerwono, niebiesko i zielono.
		W pilocie nie ma baterii lub baterie wymagają wymiany.	Włożyć lub wymienić baterie w pilocie.
		Jeśli pilot nie działa a wskaźnik statusu miga na czerwono, należy zresetować urządzenie.	Zresetować urządzenie za pomocą przycisku RESET na pilocie.
2	Po umieszczeniu urządzenia na szybie, wskaźnik statusu miga na niebiesko.	Nieprawidłowo założona nakładka czyszcząca, zasłania wycieraczkę lub czujniki wykrywania krawędzi..	Zdjąć i ponownie założyć nakładkę czyszcząca, tak aby znajdowała się dokładnie nad obszarem z rzepem i nie zakrywała ani wycieraczki ani czujników wykrywania krawędzi.
		Nieprawidłowe działanie funkcji wykrywania krawędzi.	A. Zdjąć i ponownie założyć nakładkę czyszcząca, tak nie by nie zakrywała ani nie blokowała czujników wykrywania krawędzi. B. Wyczyścić czujniki wykrywania krawędzi zgodnie z instrukcją z sekcji 4. C. Jeśli problem się utrzymuje, skontaktować się z serwisem.
		Nieprawidłowe działanie wentylatora.	A. Wyczyścić wentylator zgodnie z instrukcją z sekcji 4. B. Jeśli problem się utrzymuje, skontaktować się z serwisem.
		Szkoło jest zbyt zabrudzone, żeby urządzenie mogło się poprawnie przyczepić.	Wyczyścić mały kawałek szyby i umieścić na nim urządzenie lub wstępnie wyczyścić okno ręcznie a następnie użyć urządzenia. * WINBOT jest przeznaczony do bieżącego czyszczenia normalnie zabrudzonych okien. Nie nadaje się do czyszczenia bardzo brudnych powierzchni.

NR	Problem	Możliwe przyczyny	Rozwiązania
3	Wskaźnik statusu miga na czerwono.	Przerwa w dostawie prądu spowodowana awarią sieci elektrycznej, odłączeniem wtyczki lub niewłaściwym podłączeniem urządzenia do zasilacza.	<p>A. Podłączyć WINBOT do zasilacza i włożyć wtyczkę do gniazda sieci elektrycznej. Nacisnąć przycisk STAR/PAUSE na urządzeniu lub na pilocie. Urządzenie wznowi czyszczenie.</p> <p>B. W przypadku wystąpienia awarii sieci elektrycznej, jeśli nie zadziała powyższa procedura, należy za pomocą przycisków kierunkowych pilota przenieść urządzenie do miejsca, w którym można po niebezpiecznie sięgnąć. Wyłączyć wentylator i zdjąć urządzenie z szyby. Po zakończeniu awarii można ponownie umieścić urządzenie na oknie i zacząć czyszczenie.</p>
		Urządzenie znalazło się w miejscu, w którym traci przyczepność.	<p>A. Nacisnąć przycisk RESET na pilocie. Przy pomocy przycisków kierunkowych odsunąć urządzenie od miejsca sprawiającego problemy tak, żeby znalazło się co najmniej 10 cm/4" od framugi okna lub innych przeszkód. Ponownie uruchomić WINBOT.</p> <p>B. Nacisnąć przycisk RESET na pilocie, a następnie za pomocą przycisków kierunkowych sterować ręcznie czyszczeniem wokół miejsca sprawiającego problem.</p>
		Płytką nakładki czyszczącej urządzenia obróciła się zanim dotarło ono do krawędzi.	<p>A. Zdjąć urządzenie z okna i wyłączyć je. Spryskać nakładkę czyszcząca dodatkową porcją płynu i ponownie rozpocząć czyszczenie.</p> <p>B. Zdjąć urządzenie z okna i wyłączyć je. Jeśli taca nakładki czyszczącej nie znajduje się w pozycji pionowej lub poziomej, należy chwycić za rączkę urządzenia i obracać aż się zatrzyma. Ponownie włączyć urządzenie i zacząć czyszczenie.</p> <p>C. Jeśli problem się utrzymuje, skontaktować się z serwisem.</p>
		Czujniki wykrywania krawędzi są zabrudzone	Wytrzeć 4 czujniki wykrywania krawędzi zgodnie z instrukcją z sekcji 4. Jeśli problem się utrzymuje, skontaktować się z serwisem.
		Uszkodzona bateria podtrzymująca	Należy skontaktować się z serwisem.

NR	Problem	Możliwe przyczyny	Rozwiązania
4	Podczas czyszczenia urządzenie porusza się według nieregularnego wzoru.	Zbyt dużo zabrudzeń na oknie.	<p>A. Nanieść dodatkową porcję płynu na nakładkę czyszczącą.</p> <p>B. Wyczyścić gaśnice jezdne zgodnie z instrukcją z sekcji 4.</p> <p>C. Wymienić nakładkę czyszczącą i ponownie rozpocząć cykl czyszczenia.</p> <p>D. Skorzystań z pilota do sterowania czyszczeniem za pomocą przycisków kierunkowych.</p> <p>E. Wyczyścić okno wstępnie ręcznie a następnie użyć urządzenia do dokładnego umycia.</p> <p>* WINBOT jest przeznaczony do bieżącego czyszczenia normalnie zabrudzonych okien. Nie nadaje się do czyszczenia bardzo brudnych powierzchni.</p>
5	Urządzenie zatrzymało się, przy migającym wskaźniku, nie można go przesunąć ani za pomocą pilota ani naciskając przycisk RESET.	Niewystarczająca siła ssania lub nieprawidłowe sygnały z czujników wykrywania krawędzi.	<p>A. Nacisnąć przycisk RESET na pilocie.</p> <p>B. Jeśli urządzenie nie reaguje na RESET, musiało przejść w tryb wymuszonego sterowania ręcznego. Nacisnąć i przytrzymać przycisk RESET na pilocie aż wskaźnik statusu zaświeci na czerwono. W wymuszonym trybie ręcznym aktywują się przyciski kierunkowe pilota, które pozwolą na przemieszczenie urządzenia z dala od krawędzi, w miejsce, w którym można po niebezpiecznie sięgnąć. Zdjąć urządzenie z okna i wyłączyć je. Następnie włączyć, zrestartować i ponownie przystąpić do pracy. W trybie wymuszonego sterowania ręcznego nie pozostawiać urządzenia przymocowanego do szyby.</p> <p>C. Jeśli problem się utrzymuje, skontaktować się z serwisem.</p>

